

# Tampere Viitapohja aurinkovoimalan alueen muinaisjäännösinventointi 2017



Teemu Tiainen



Tilaja: Aurinkotekno Oy

## Sisältö

<b>Perustiedot</b> .....	<b>2</b>
<b>Yleiskartat</b> .....	<b>3</b>
<b>Vanhoja karttoja</b> .....	<b>6</b>
<b>Inventointi</b> .....	<b>8</b>
Lähteet .....	10

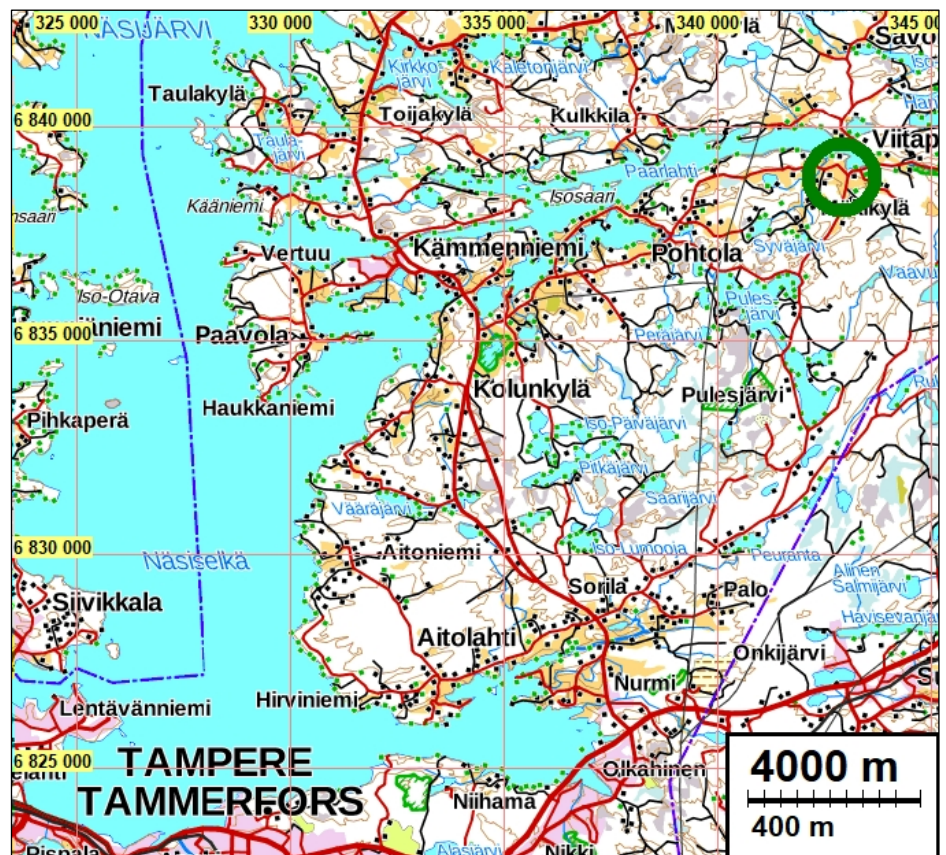
Kansikuva: Yleiskuva inventoidusta alueesta. Kuvattu alueen luoteisosasta kohti kaakkoa.

## Perustiedot

- Alue:** Tampere Viitapohja. Pulesjärventien ja Viitapohjantien risteuksen läheisyyteen suunnitella olevan aurinkovoimalaitoksen alue.
- Tarkoitus:** Selvittää sijaitseeko alueella kiinteitä muinaisjäännöksiä tai muita suojeltavaksi arvioitavia kulttuurihistoriallisia jäännöksiä.
- Työaika:** Maastotyö 22.6.2017.
- Kustantaja:** Aurinkotekno Oy.
- Tekijät:** Mikroliitti Oy, Teemu Tiainen.
- Tulokset** Inventoidulta alueelta ja sen liepeiltä ei tunnettu entuudestaan kiinteitä muinaisjäännöksiä. Inventoinnissa ei alueelta havaittu kiinteitä muinaisjäännöksiä tai muita kulttuurihistoriallisia jäännöksiä.

### Selityksiä:

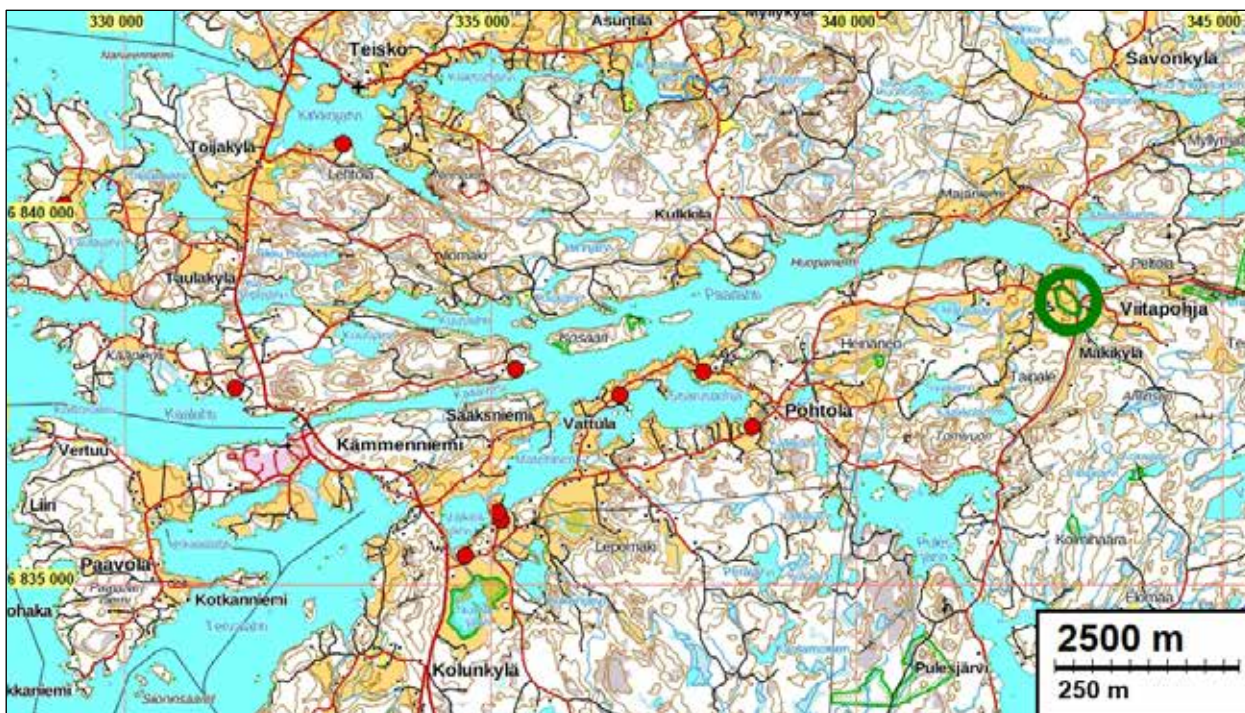
Koordinaatit ja kartat ovat ETRS-TM35FIN koordinaatistossa. Kartat ovat Maanmittauslaitoksen maastotietokannasta alkukesästä 2017, ellei toisin mainittu. Muinaisjäänösrekisteri on tarkastettu 6/1017. Valokuvia ei ole talletettu mihinkään viralliseen arkistoon, eikä niillä ole mitään kokoelmatunusta. Valokuvat ovat digitaalisia ja ne ovat tallessa Mikroliitti Oy:n serverillä. Kuvaaja: T. Tiainen.



Inventointialue on merkattu vihreällä ympyrällä kartan koillisosaan.

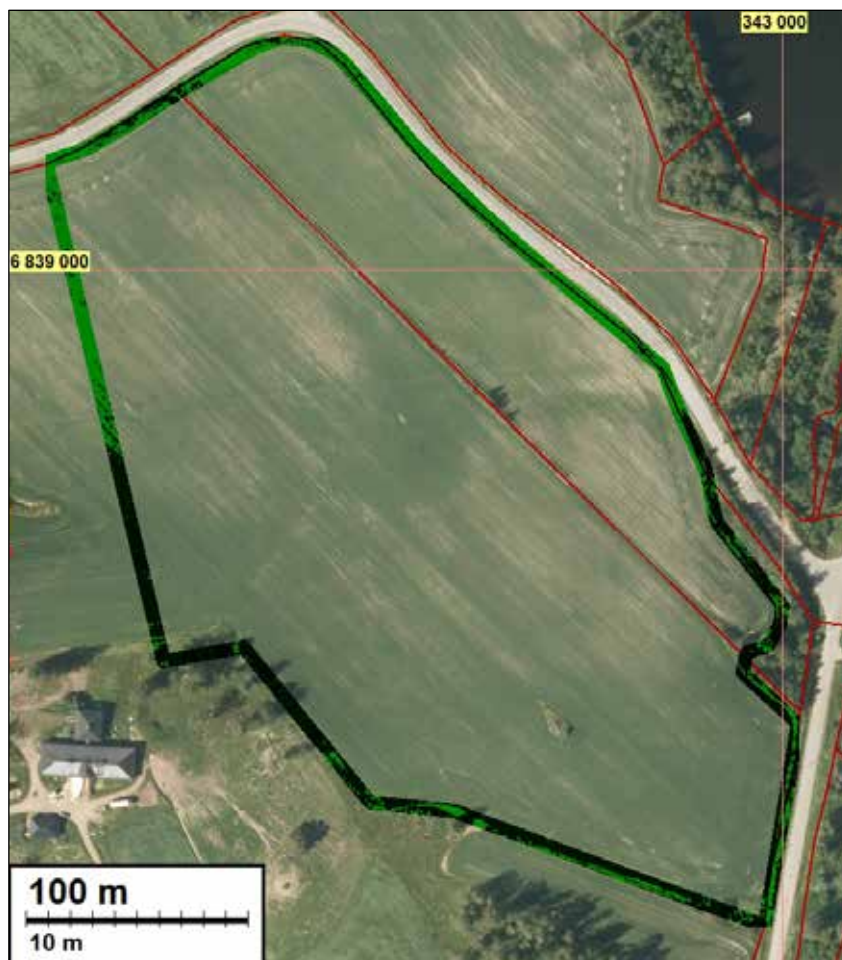


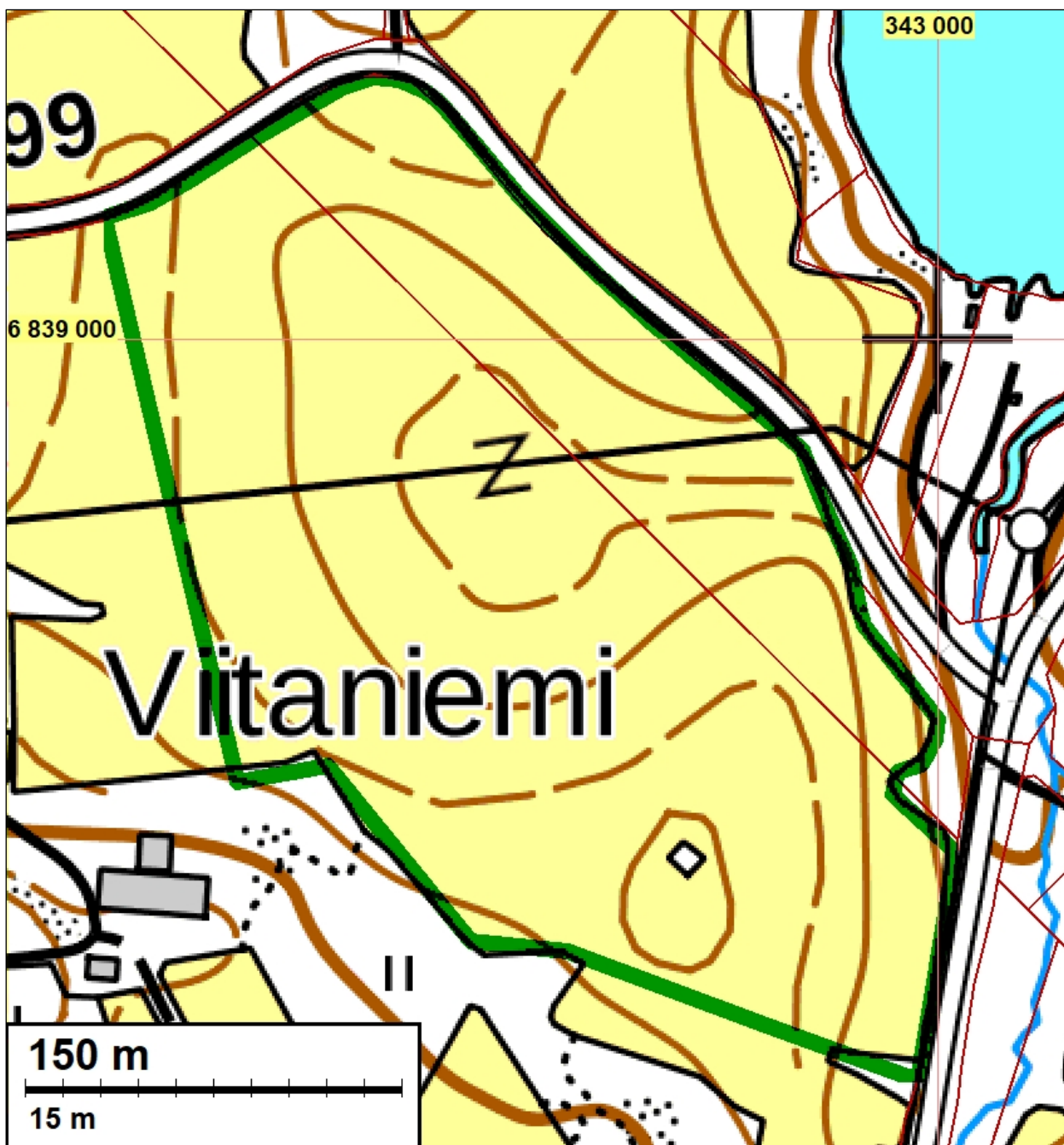
## Yleiskartat



Inventoitu alue on merkattu vihreällä ympyrällä kartan itäosaan. Punaiset pisteet ovat lähialueen kiinteitä muinaisjäännöksiä.

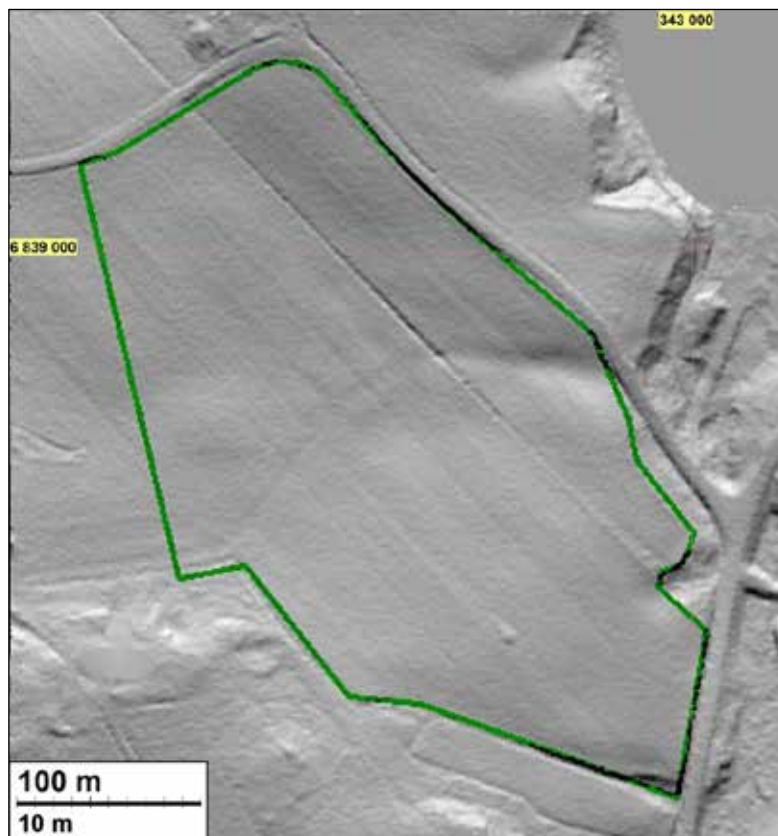
Ilmakuva inventoidusta alueesta. Vihreä viiva rajaa aluetta, joka sijoittuu kokonaisuudessaan pellolle.



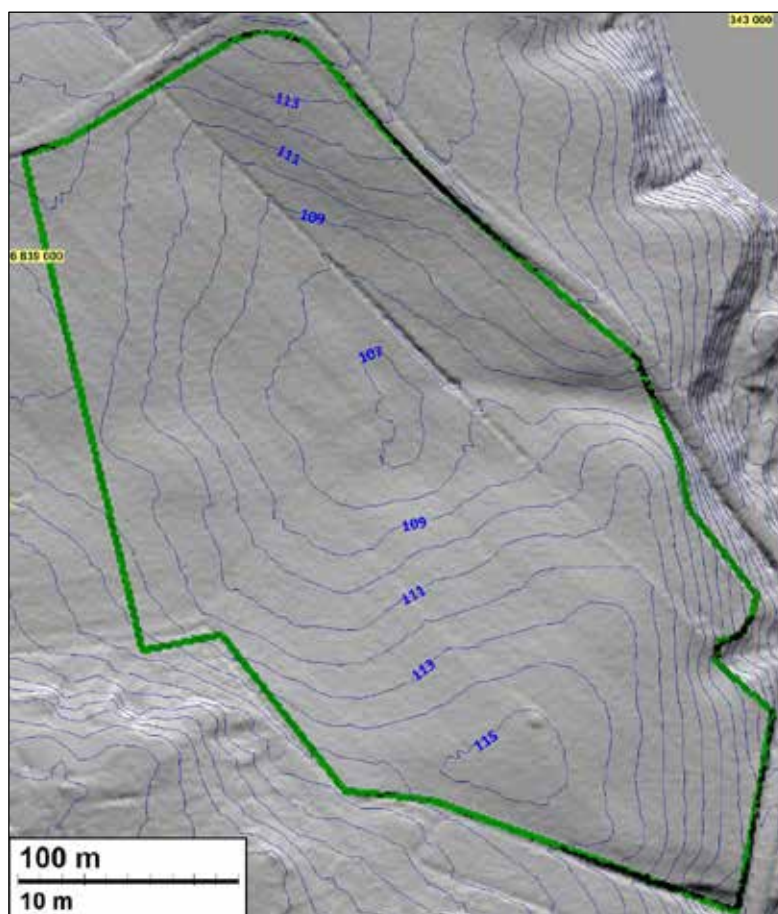


Inventointialue on rajattu vihreällä viivalla.

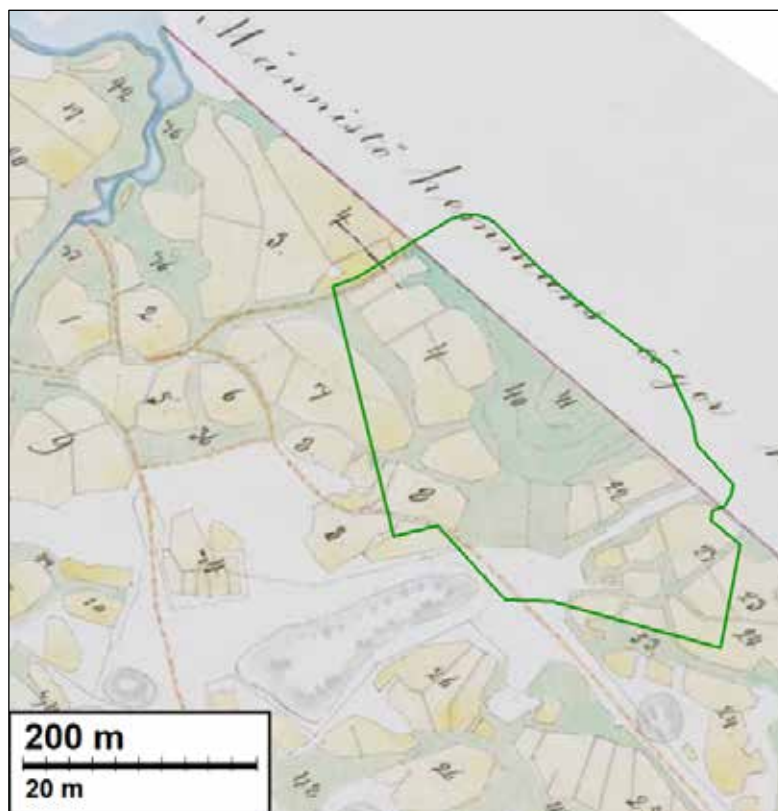




*Yllä* Maanmittauslaitoksen laserkeilausaineistosta laadittu maastomalli, josta näkee alueen pinnan tasaisuuden. *Alla* sama maastomalli, johon on lisätty korkeuskäyrät metrin välein – vaikka alueen pinta on tasaista peltoa, on alueen korkeustasoissa liki kahdeksan metrin eroavaisuuksia.

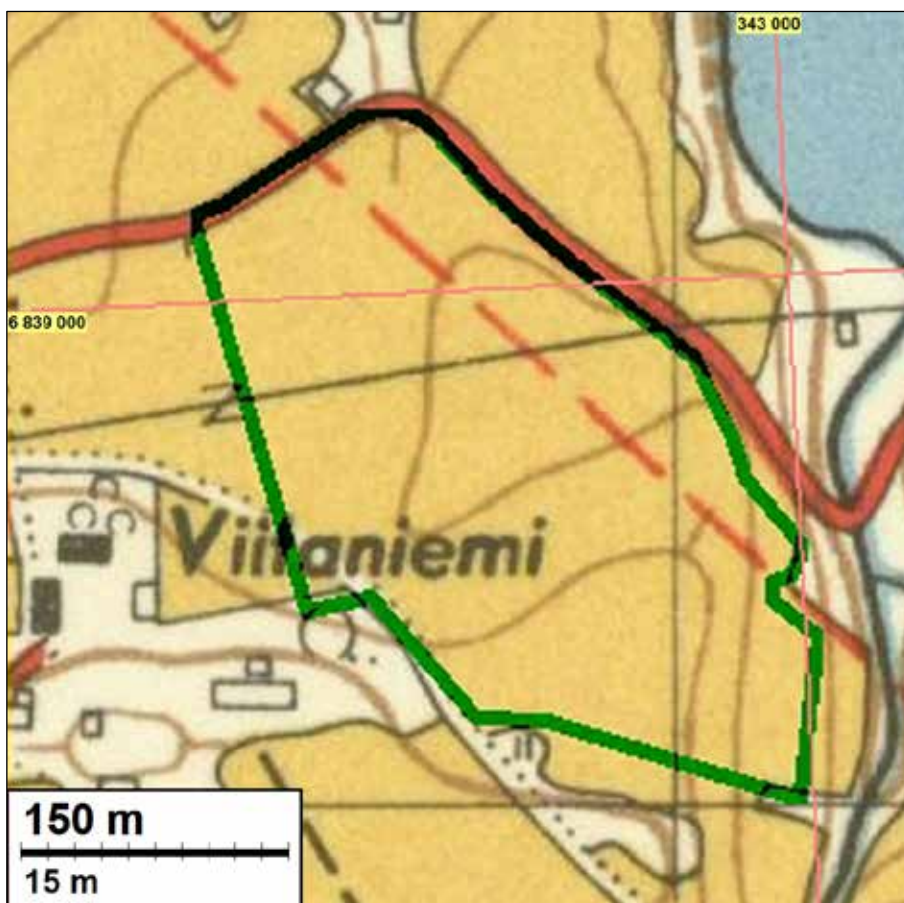


Vanhoja karttoja

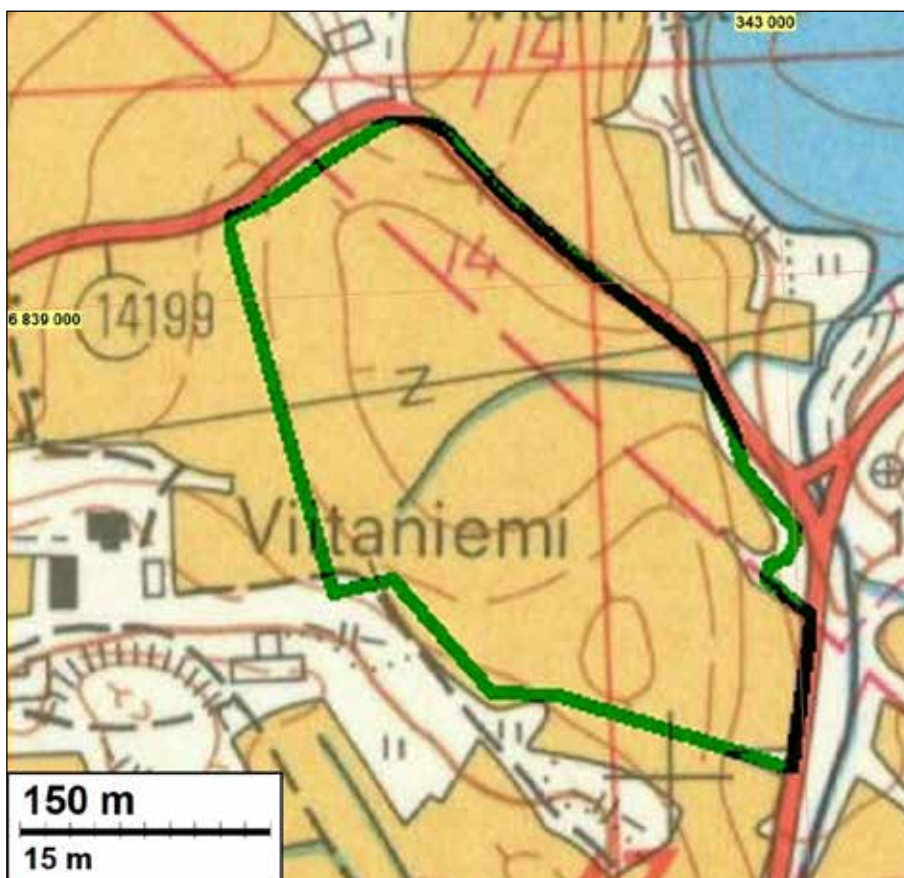


Yllä ote vuoden 1795 kartasta. Inventoitu alue on rajattu vihreällä viivalla – alue sijoittuu silloisten peltojen ja niittyjen kohdalle. Alla ote vuoden 1850 kartasta, johon inventoitu alue on merkattu vihreällä ovaalilla. Tilanne siinä on tutkimusalueen suhteen sama kuin vuoden 1795 kartassa – inventoitu alue sijoittuu peltojen ja niittyjen kohdalle.





Yllä ote vuoden 1954 peruskartasta ja alla ote vuoden 1975 peruskartasta. Inventoitu alue sijoittuu molemmissa kartoissa pellolle.





## Inventointi

Tampereen Viitapohjaan, Paarlahden itäosaan, on suunnitteilla aurinkovoimala. Pirkanmaan maakuntamuseo edellytti lausunnossaan (DIAR: 534/2016) alueella tehtäväksi arkeologisen maastotarkastuksen. Hankkeen toteuttaja Aurinkotekno Oy tilasi museoviranomaisen edellyttämät tutkimukset Mikroliitti Oy:ltä. Maastotyöt teki Teemu Tiainen 22.6.2017 tutkimuksen kannalta suotuisissa sääolosuhteissa.

Suunniteltu voimala sijoittuu kokonaisuudessaan Pulesjärven- ja Viitapohjanteiden risteuksen länsipuolella, Viitaniemen tilan itä-koillispuolen pellolle. Voimala-alueen koko on noin 7,5 hehtaaria. Maastotarkastuksen aikana pellolla kasvoi noin polven korkuinen heinä, joten niin sanottu pintapoisuusolosuhteet olivat korkeintaan tyydyttävät. Maastotöiden aluksi paikalla oli myös maanomistaja (Timo Hanhilahti), jolta saadun luvan myötä peltoalueelle saatiin kuitenkin tehdä koekuoppia ja maaperäkairausta.



Vasen: yleiskuva kohti itää alueen länsiosasta, Viitaniemen tilan tallirakennuksen koillispuolelta. Oikea: alueen länsiosaa. Kuvattu luoteeseen alueen lounaisosasta.

Voimala-alue sijoittuu korkeusvälille noin 107-115 m mpy siten, että alueen matalin kohta on sen keskellä ja korkeimmat kohdat alueen etelä-, länsi- ja pohjoisosissa. Aivan voimala-alueen läheisyydestä ei tunneta esihistorialliseen aikaan ajoittuvia kiinteitä muinaisjäänköksiä. Lähin tunnettu kivikautinen asuinpaikka (Piriläntie E mj-rek 1000011514) sijaitsee Kämmenniemessä, noin 8,3 km voimala-alueesta länsilounaaseen. Lähin tunnettu esihistorialliseen aikaan viittaava irtolöytöpaikka (Ala-Pärri mj-rek 1000011542) sijaitsee voimala-alueesta noin 5,9 km länsilounaaseen Sisaruspohjan etelärannalla. Molemmat edellä mainitut kohteet sijaitsevat hieman yli sadan metrin korkeustasolla. Näiden tietojen perusteella voi todeta, ettei suunnitellun aurinkovoimalan alueella voi sijaita pyyntikulttuurin aikaan ajoittuvia muinaisjäänköksiä.

Viitapohjan ja Sisaruspohjan Maisemahistoriaselvityksen (Hanna Aitoaho 2004) mukaan Viitapohjan alue oli harvaan asuttu vielä 1700-luvulla. Tuolloin kiinteä asutusta alueella on sijainnut Männistössä, Kuivaniemessä ja Suoniemessä. Nyt suunnitteilla olevan aurinkovoimalan aluetta kuvaavan, vuonna 1795 laaditun karttaa tarkastelemalla voi todeta, että kartan laatimisen aikaan alue on ollut peltoa ja niittyä. Alue on ollut peltoa ja niittyä myös pitäjänkartan laatimisen aikaan vuonna 1850. Vuoden 1954 ja 1975 peruskartoilla alue on peltoa – mitä se on nykyisin. Selvin nykytilanteesta poikkeava asia, minkä vanhoilta kartoilta voi todeta, on alueen lounaisosassa kulkeva tie. Tie näkyy sekä vuoden 1795 että vuoden 1850 kartassa. Vuoden 1954 peruskartalla tie on jäänyt peltotieksi ja vuoden 1975 peruskartalla peltotie on muuttanut hieman linjaansa, kulkien polkuna pellon ja Viitaniemen tilan pihapiiriin reunalla.



Maastotöiden aikana alue kuljettiin kattavasti läpi. Alueelle tehtiin useita koekuoppia – kuoppia tehtiin eniten alueen länsi-lounas-eteläosien korkeimmille kohdille. Koekuoppien lisäksi alueelle tehtiin useita kymmeniä käsikairauksia, joilla tarkasteltiin alueen maaperää ja jotka ohjasivat koekuoppien sijoittumista. Alueen maaperä on savista. Pellon kyntökerroksen paksuus vaihteli noin 15 ja 25 cm:n välillä. Peltokerroksen alla maalaji muuttui kovaksi saveksi. Muutaman koekuopan peltokerroksessa havaittiin harvakseltaan tiilenmuruja. Alueen keskiosassa maaperä on kosteaa ja vähemmän savista. Näillä kohdin maaperässä on enemmän eloperäistä aineista. Nykyisellä peruskartalla on alueen eteläosaan merkattu pieni viljelemätön saareke pellon keskelle. Sen kohdalle ja liepeille tehtiin useista koekuoppia, joista ei havaittu mitään arkeologisesti mielenkiintoista. Saarekkeessa on kiviä vailla järjestystä – aivan ilmeisesti ne ovat lykitty siihen pellostä.



Vasen: koekuoppien havainnot olivat hyvin samankaltaisia kautta inventoidun alueen: noin 20 cm:n paksun peltokerroksen alla on savinen maa.  
Alla: alueen keskiosaa. Etelään.



### **Tulos**

Viitapohjan aurinkovoimalan alueelta ei havaittu kiinteitä muinaisjäännöksiä tai muita suojeltavaksi katsottavia kulttuurihistoriallisia kohteita.

5.7.2017

Teemu Tiainen



Yllä: alueen eteläosan viljelemätön peltosaareke. Länsiluoteeseen. Alla: alueen kumpuilevaa länsiosaa. Kuvan vasemmassa laidassa näkyy Viitapohjantie. Kaakkoon.



## Lähteet

### Painetut lähteet

Aitoaho, Hanna 2004. Maisemahistoriaselvitys, Viitapohja ja Sisaruspohja. Tampereen kaupunki, yhdyskuntapalvelut, kaavoitusyksikkö. Julkaisuja 2/2004.  
Peruskartta 1954 ja 1975. Karttalehti 2142 01 Viitapohja. Maanmittaushallitus.

### Painamattomat lähteet:

Pelander Pehr. Henr. 1795. Charta öfver Witaniemi bys Bohl och Utåkrar sams en del ängar. Pitäjänkartta 1850. Karta öfver Teisko socken af Ruovesi härad och Tavastehus län. Karttalehti 2142 01. Maanmittaushallitus.



**Liite: inventoinnissa tarkastetut alueet**

Inventointialue tutkittiin ja arvioitiin kokonaisuudessaan eri menetelmin. Maastossa käytiin tarkemmin läpi kartalla sinisellä merkatut alueet.

